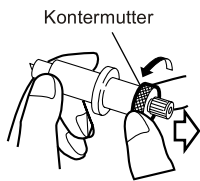
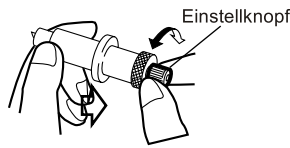


## Die richtige Messereinstellung

Die Einstellung des mitgelieferten Messerhalters



1 Lösen Sie die Kontermutter



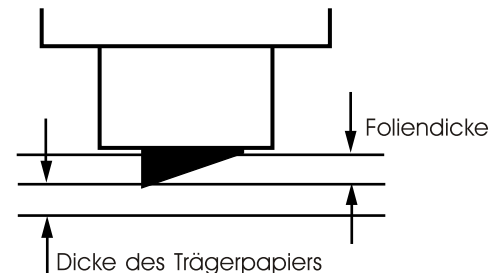
2 Drehen Sie den Einstellknopf, um den Überstand der Klinge einzustellen.



3 Ziehen Sie die Kontermutter wieder an, um die Einstellschraube zu sichern.

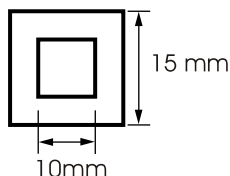
Das Einstellen des Schleppmessers auf die jeweilige Folie ist bei weitem nicht so umständlich wie es auf dieser Zeichnung wirkt.

Kurz umschrieben: Der Kunststoffkörper des Messerhalters soll auf der Folie aufliegen, zum anderen soll das Messer die Folie durchtrennen und gleichzeitig das Trägermaterial minimal anrillen. Aufgepasst !!! ...das Trägermaterial nicht anschneiden oder durchschneiden, das Messer oder das Schnittergebnis könnten darunter leiden.



Zur Kontrolle führen Sie nach dem Einstellen einen Testschnitt durch. Verwenden Sie hierzu am besten die interne Funktion "Testschnitt", welche Sie über zweimalige Betätigung der Taste "Function" erreichen. Wann immer Sie ein anderes Medium eingelegt, die Werkzeugeinstellungen verändert oder das Messer gewechselt haben, können Sie mit der Funktion überprüfen, ob ihr Medium mit den aktuellen Einstellungen richtig geschnitten wird.

Das Gerät schneidet zwei ineinander liegende Quadrate.

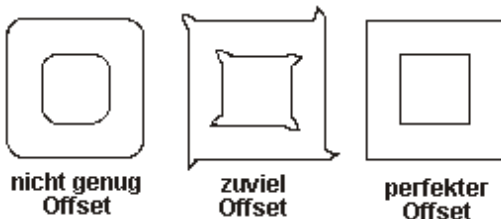


Überprüfen Sie den Schnitt und verändern Sie nötigenfalls -in Abhängigkeit von der Qualität des Testschnitts- die Werkzeugeinstellungen.

Der Testschnitt wird unmittelbar an der aktuellen Werkzeugposition ausgeführt.

## Die richtige Offsettingstellung

Für optimale Schnittergebnisse, vor allem in den Ecken, ist es ratsam vor Beginn den Offset einzustellen. Hilfsmittel hierzu ist, wie bereits oben beschrieben der Testschnitt (Square Cut) im Hauptmenu Ihres Plotters. Die Einstellung selber wird im "Tool Menu" vorgenommen. Übrigens...! Unterschiedliche Folien benötigen unterschiedliche Einstellungen.



nicht genug Offset

zuviel Offset

perfekter Offset